

Operace TOM 2022

Výsadkáři Československa,

vítejte ve válečném roce 1944. Momentálně jste jakožto výsadkoví parašutisti vyskočili z letadla. Neznámo kam. Jediné, čím jste si jistí, je to, že se nacházíte na území nepřítele. Byli jste pověřeni velice důležitým úkolem - jednoduchým, rychlým a prostým. Ovšem podmínky a okolnosti mise budou náročné.

Do rukou se vám dostává mapa onoho nepřátelského území. Jsou na ní vyznačeny místní budovy, ale jedna v mapě chybí. Údajně se jedná o muniční sklad. Důvod vašeho vyslání na tuto nebezpečnou výpravu je tedy jasný. Zjistit, jaká budova slouží čemu a odhalit správné místo té poslední „neznámé“ budovy.

Jak jistě tušíte, nebude to jen tak. Po cestě se budete potýkat s mnohými nástrahami. Přesto se nesmíte vzdát a Operaci TOM zdárně dokončit.

Na každém určeném místě, jehož název se dozvíte vyluštěním šifry, se bude nacházet část popisu lokace budovy a názvy ostatních objektů. Tyto informace si pečlivě zapisujte a posléze zakreslujte do vaší neúplné mapy.

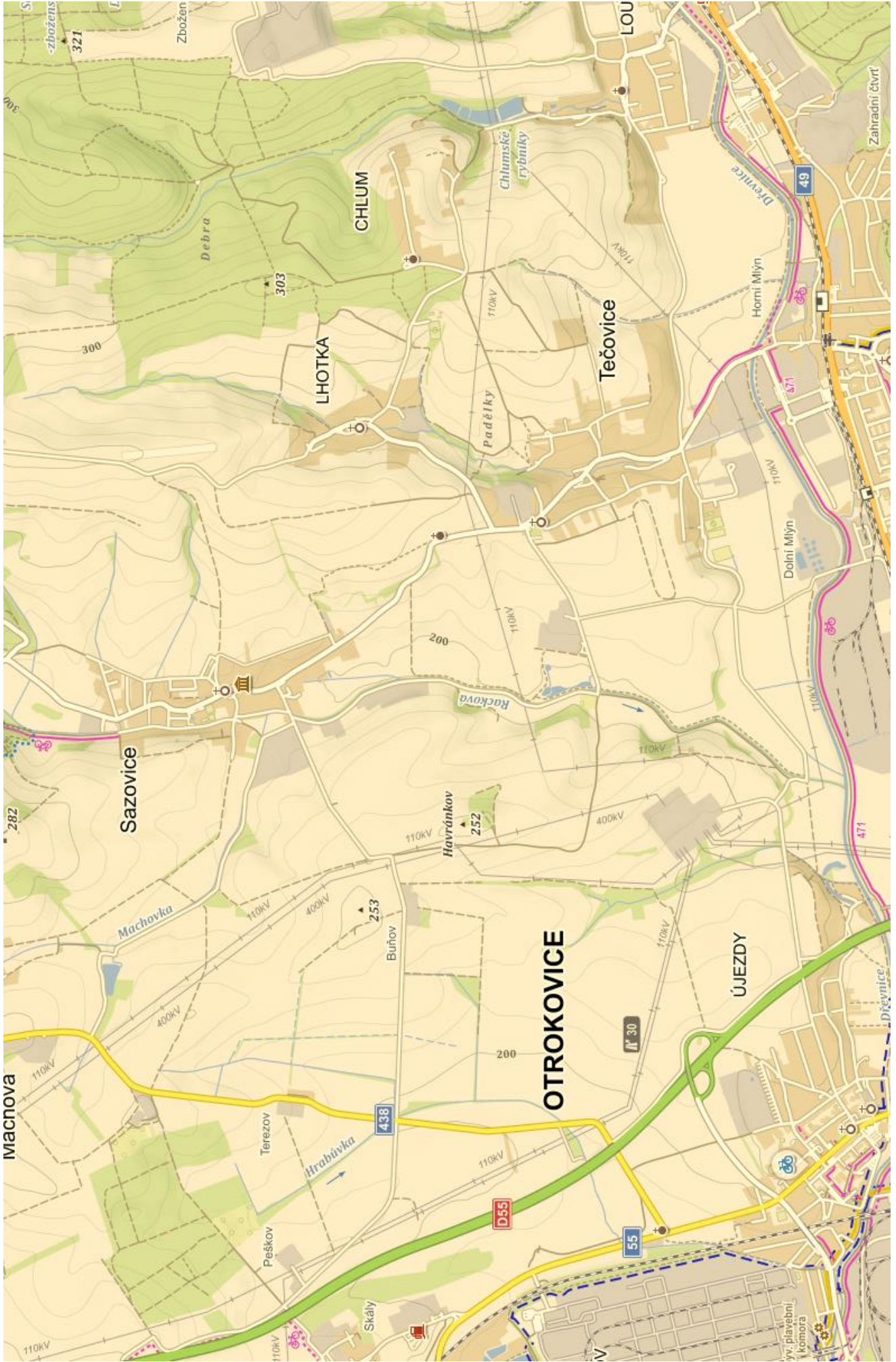
Pokud se vám nebude delší dobu dařit vyluštít šifru, vezměte si tu vymoženost z vaší doby a zavolejte na tel. č. 721 331 307 o nápovědu. Každá nápověda vás bude stát penalizaci 20 minut.

Každá mise musí mít svá přísná pravidla, bohužel ani této – Operaci TOM se to nevyhnulo.

- 1) Je zakázáno používat mobil, který vám jediný zůstal, na cokoli jiného, než zavolání o nápovědu nebo o pomoc, případně můžete být vyzváni v šifře, mobil využít. Žádné Mapy, GPS a podobné aplikace po celý výsadek!
- 2) K přepravě využívejte pouze své vlastní nohy (nebo nohy vašeho kamaráda, to je váš boj). Nestopujte, nejezděte vlakem, autobusem, trolejbusem, tramvají, vrtulníkem, letadlem, ani lodí.
- 3) Pokud uvidíte kohokoliv živého (členové skupinek se nepočítají), schovejte se! Nikdy nevíte, jestli vás někdo nesleduje... Pokud vás uvidí někdo z nepřátel, na jejichž území se nacházíte, dostanete penalizaci 10 minut. Na stanovištích se neukrývejte, tam vás penalizace nepostihne.
- 4) Když někde najdete šifru, vezměte si vždy pouze jeden kus a zbytek vraťte přesně tak, jak byla schovaná před vámi.
- 5) Celý výsadek „hrajte“ v duchu fair play. Mise toho, kdo poruší pravidla, je zbytečná.

Co dodat?

Čas vám běží právě ... teď!



ŠIFRA Č. 1:

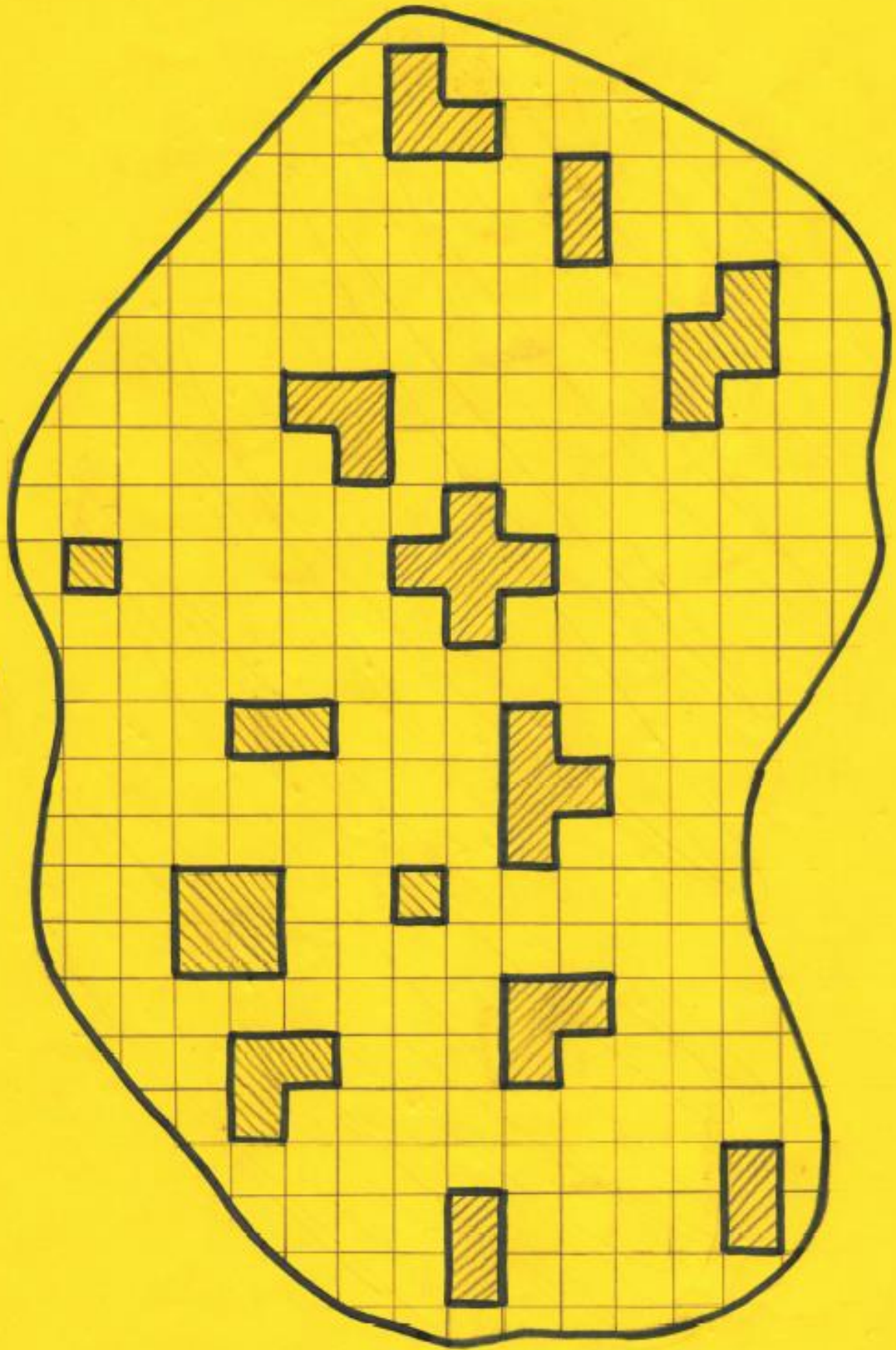
Naši milí výsadkáři,
celou noc ať se Vám daří!
Když úkoly splníte,
možná se i vyspíte.
Před vámi to měli těžší,
budte jako naši Češi!
Z nebe je to jenom těší.

5-4 , 5-10 , 3-10 , 7-15 , 2-9 , 2-6 , 6-4 , 4-7 ,, 4-6 , 7-3 ,, 2-6 , 1-2 ,, 6-10 , 6-15 , 7-6 , 6-1 , 2-3 , 1-6 , 5-17 , 5-18 , 7-18 ,, 5-1 , 4-2 , 3-12 , 7-12 , 7-18 ,, 5-1 , 5-2 , 4-8 , 3-10 , 5-15 , 4-5, 5-5 , 1-2 , 2-1 , 2-19 ,, 2-16 , 1-16 , 1-15 , H , 6-2 ,,,

„Dostaňte se na nejbližší polní přistávací dráhu.”

(Číslo značí řádek a pozici daného písmene na řádku.)

V



S

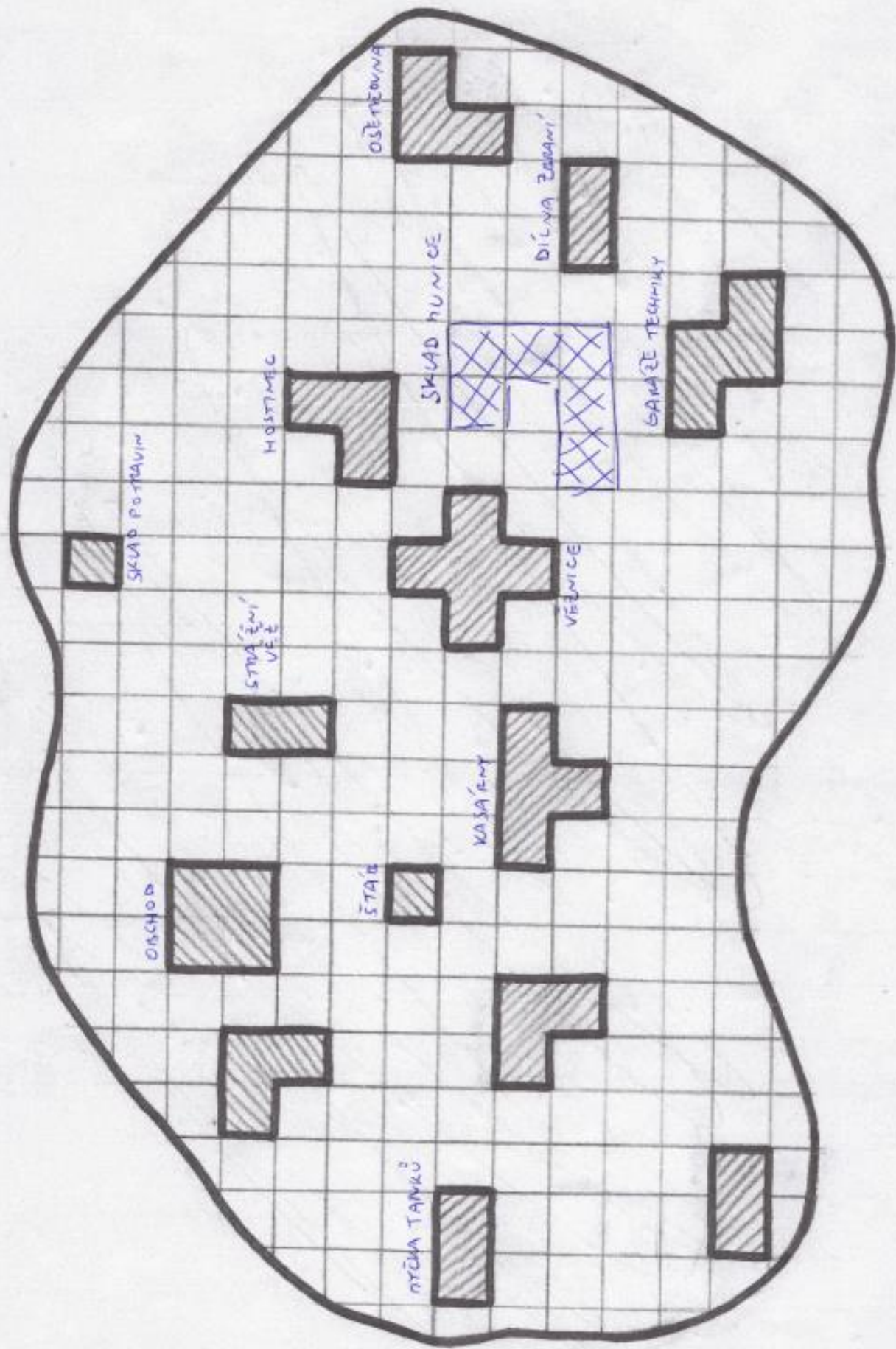
J

Z

S

V

J



Z

„LETIŠTĚ” U LHOTKY

Při výskoku vaše letadlo letělo asi 230 km/h. Mělo přistát zde. Za pouhý kilometr od vašeho výskoku ale bylo sestřeleno nepřátelskou jednotkou. Měli jste namále.

Chybělo necelých 16 vteřin a vaše mise by skončila dřív, než začala. Máte opravdové štěstí! Velká spousta výsadek skončila právě takto – tragicky.

Pokud jste se stále pořádně neorientovali, pomůže vám další část mapy. Pokud vás už teď bolí nohy, máte smůlu. Pokud máte žízeň, ...

ŠIFRA Č. 2:



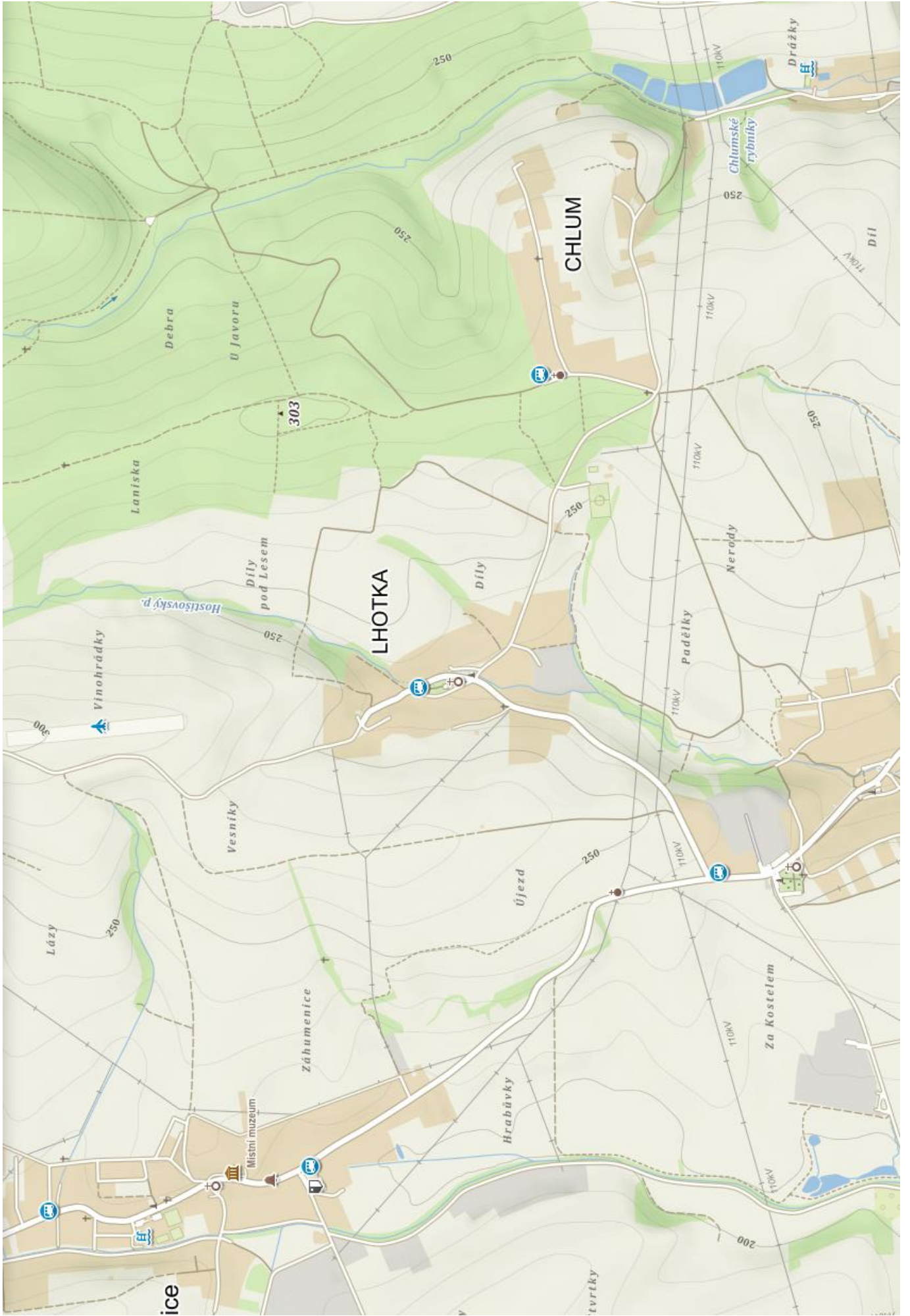
+ O = ?

„Největší zdroj vody na vaší mapě + molo”

(Čáry, které doplním, aby dané útvary byly kompletní (obvod+kříž+uhlopříčky) mi utvoří písmeno. Písmena jsou pak zrcadlově otočená a na každém řádku je jedno slovo.)

INDICIE:


- A) Žádné budovy se ani z části nedotýkají.
- B) Nejzápadnější budovou je Myčka tanků



CHLUMSKÉ RYBNÍKY

Vaše žízeň vás zavedla až sem. Ano, správný výsadkář si musí umět poradit v jakékoliv situaci a s každým problémem. Jestli máte opravdu velkou žízeň, klidně celé rybníky vypijte, ale k najití další šifry vám to stačit nebude a ještě k tomu budete úplně na dně...

ŠIFRA Č. 3:

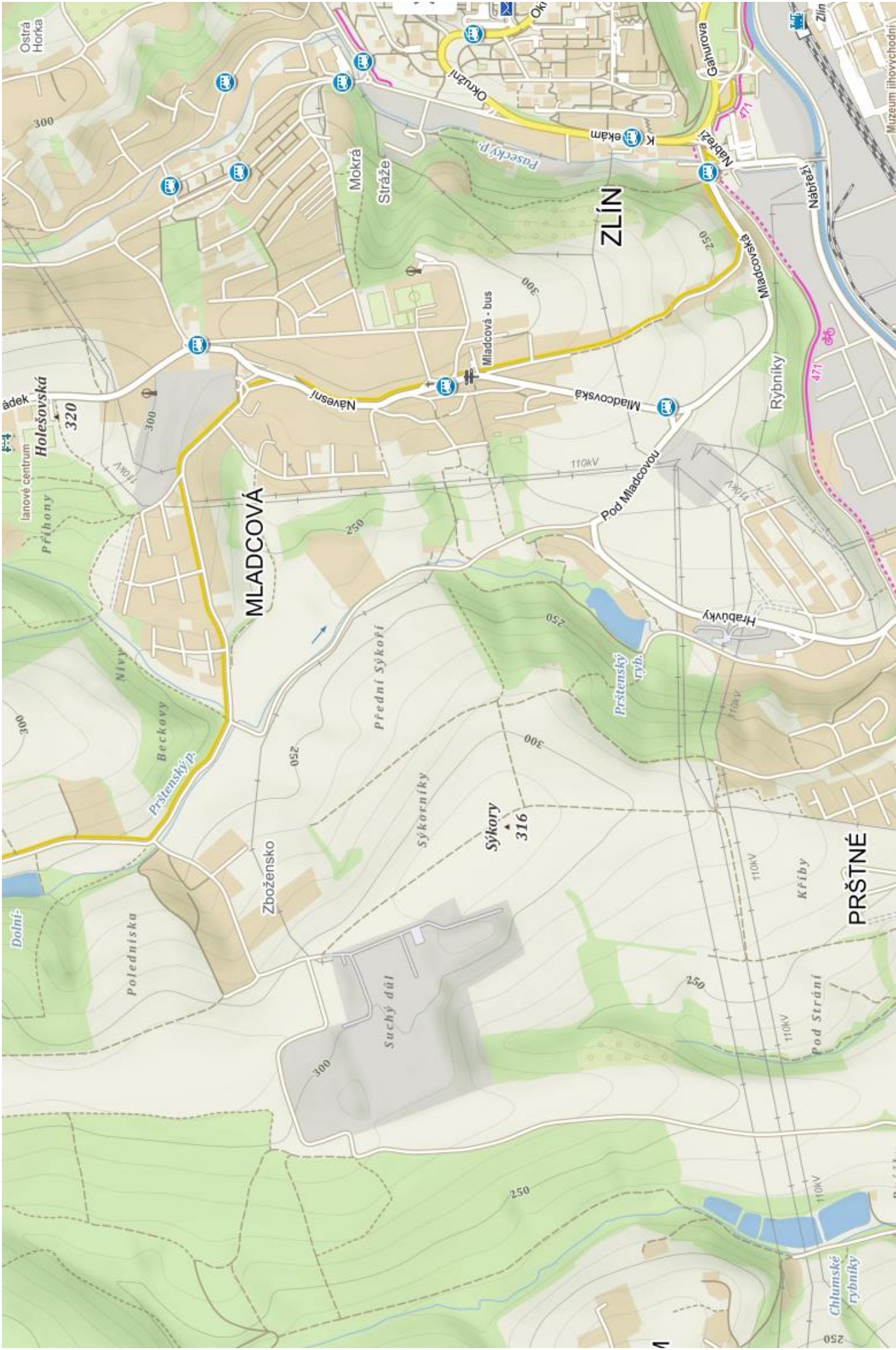
65 40 20	63	19 72 30	69 73	24 2 10 52 37 5
23	51 74 13 56 18 53 22	38	11	
49		36 46 70	27 48 34	12 26 54 47 62 7 66
50 35	41	64 68 33		25 9 1 67 15 4 59 31 61 71
42 14 58		43	17	
60 39 16 55 28 21		57		3 8
		6	44	29 32 45

„Od vody k vodě je potřeba teď dojít. Zbožní lidé tam prý žijí. Hledejte u potoka na konci obce.”

(Do tabulky doplním abecedu se všemi čárkami a háčkami (červené kolečko je kroužek nad U) a potom si píšu písmena na pozice, které obsazují ve zprávě. Např. A je na 20. 40. 63. a 65. pozici v naší zprávě.)

INDICIE:

- C) 5. políčko severovýchodně od Myčky tanků je část Obchodu.
- D) Nejvýchodnější budovou je Ošetřovna.



ZBOŽENSKO

I u vesnice plné zbožných lidí číhá nebezpečí, zvláště na vás. Kudy pokračovat dál se dozvíte, pouze pokud překonáte strach a půjdete vstříc nepřátelům. Vydejte se zhruba 40 metrů směrem na Mladcovou a po levé ruce budete mít kopec. Na kopci jsou dva nebo možná i více nepřátel. V jejich okolí se nachází lístečky se šifrou, bez které se bohužel neobejdete. Nechte si všechny věci pod kopcem, ať jste co nejméně nápadní a jděte na to! Lístečky ale NEsbírejte, pouze si zapamatujte, co je na nich, ale zapisovat si to můžete až tady dole v bezpečí. Pokud na vás někdo z nepřátel posvítí a řekne „Osvícen!“, vracíte se rovnou zpět sem, pod kopec. Pro lístečky můžete chodit / běhat všichni zároveň.

„Mladcová, tam, kde signálu je nejvíce. + Obrázek pouliční lampy + číslo 739 488 090”

Nebyla tam šifra, ale hra, při které se sbírali písmena.

INDICIE:

- E) Nejsevernější budovou je Sklad potravin.
- F) Na jih od Skladu potravin je Věznice.

VYSÍLAČ NA MLADCOVÉ

Pokud tento text čtete, zdárně jste dorazili k vysílači a můžete tak konečně zachytit signál. Vezměte vaše komunikační zařízení z budoucnosti a zavolejte na vámi zjištěné telefonní číslo. Nepřátelé odposlouchávají všude možně, proto bude hovor probíhat tak, aby nikdo jiný nerozluštil jeho znění. Bedlivě poslouchejte a mějte nachystaný papír s tužkou, zpráva vám nebude vícekrát opakována.

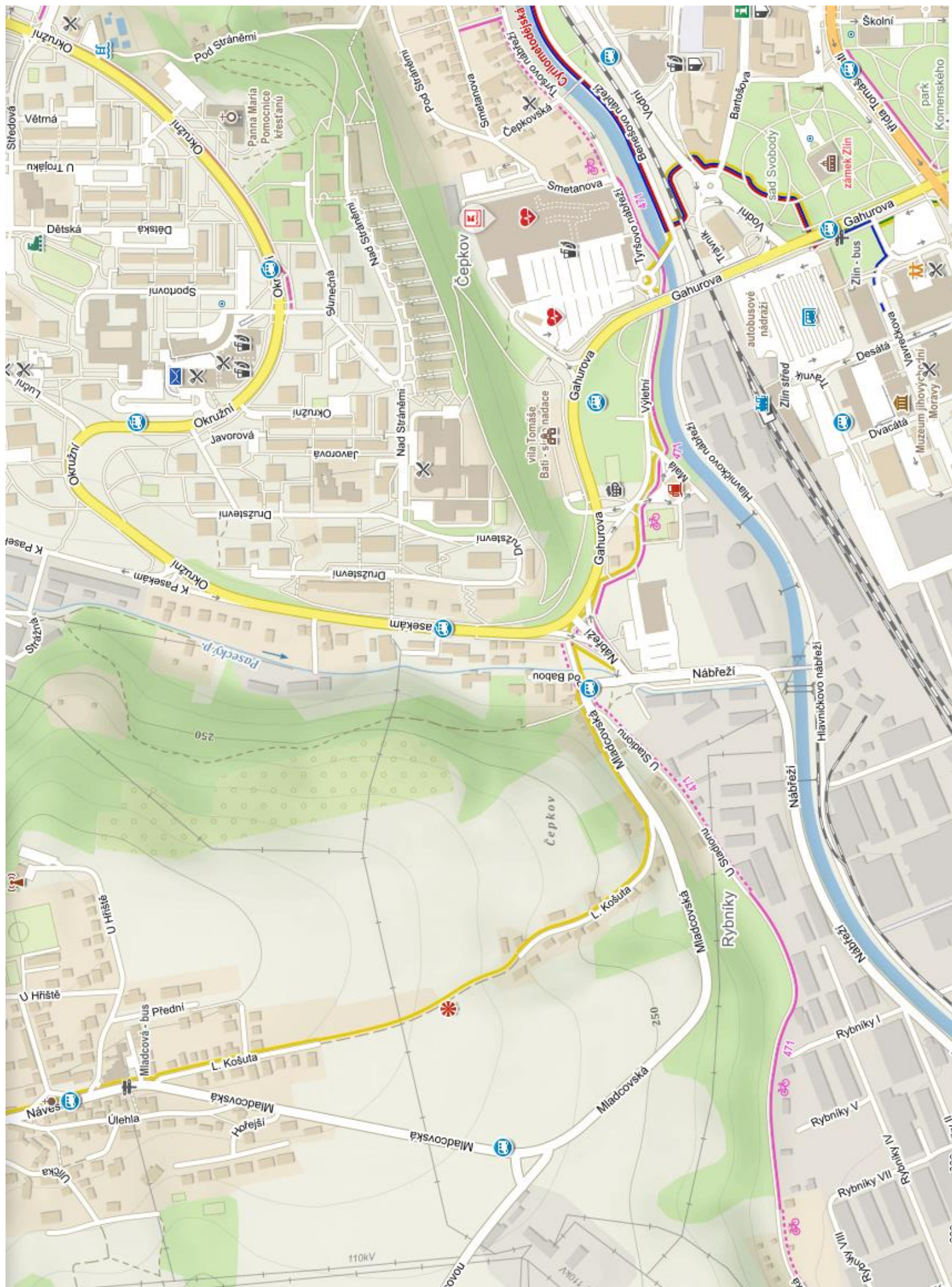
O4 I5 A0 A3 / O4 E0 / O5 O0 U0 O5 O0 / I5 O0 A2 I0 / I5 E0 O4 O5 A0 I5 E0 O5 E0 / O5 E0 I4 I0 / ČÁRKA / I2 O5 E0 O3 Y0 I4 / I1 E0 / U1 E0 I5 O0 U1 A0 I5 O0 / I4 I0 O4 O5 O0 / U1 / O1 A0 O3 I2 U0 / I2 O0 I4 E0 I5 O4 I2 E0 E3 O0 / ČÁRKA / I2 A0 I4 / O4 E0 / O1 O3 A0 U1 E0 / I4 U0 O4 I0 O5 E0 / U1 Y0 A3 A0 O5 //

„Snad se touto nocí nestanete těmi, kterým je věnováno místo v parku Komenského, kam se právě musíte vydat.“

(A=A0, B=A1, C=A2, D=A3, E=E0 atd... vždy se začíná 0 od další samohlásky)

INDICIE:

- G) Mezi nejsevernějším dílem Věznice (řádkem) a jihovýchodním dílem Obchodu (sloupcem) je Štáb. (tzn. průnik daného sloupce a řádku)
- H) Mezi Věznicí a Štábem je Strážní věž.



PARK KOMENSKÉHO, PAMÁTNÍK OBĚTEM 2. SV

Na počest vašim neúspěšným kamarádům už tady stihli postavit i památník. Vaše mise stále není splněna. Můžete si být jistí, že polovinu máte nadosah. Snad tady nebudete s následující šifrou bojovat tak dlouho jako chudák partyzán na pomníku...

ŠIFRA Č. 6:

1.

		Z						A
			Č		A	N		M
	N		Á	R		D		
A	Č		O	Á	M		D	N
N	Z	Á	A		D		R	O
		M					Č	Á
Z		D	M	A				
R	A							D
					R	Á		
2.	1.	9.	3.	7.	4.	5.	8.	6.

„Modrá značka, signál, přístřešek”

(Po vyřešení všech tří sudoku se vždy přečteli písmena v posledním řádku podle pořadí, napsaného pod ním.)

INDICIE:

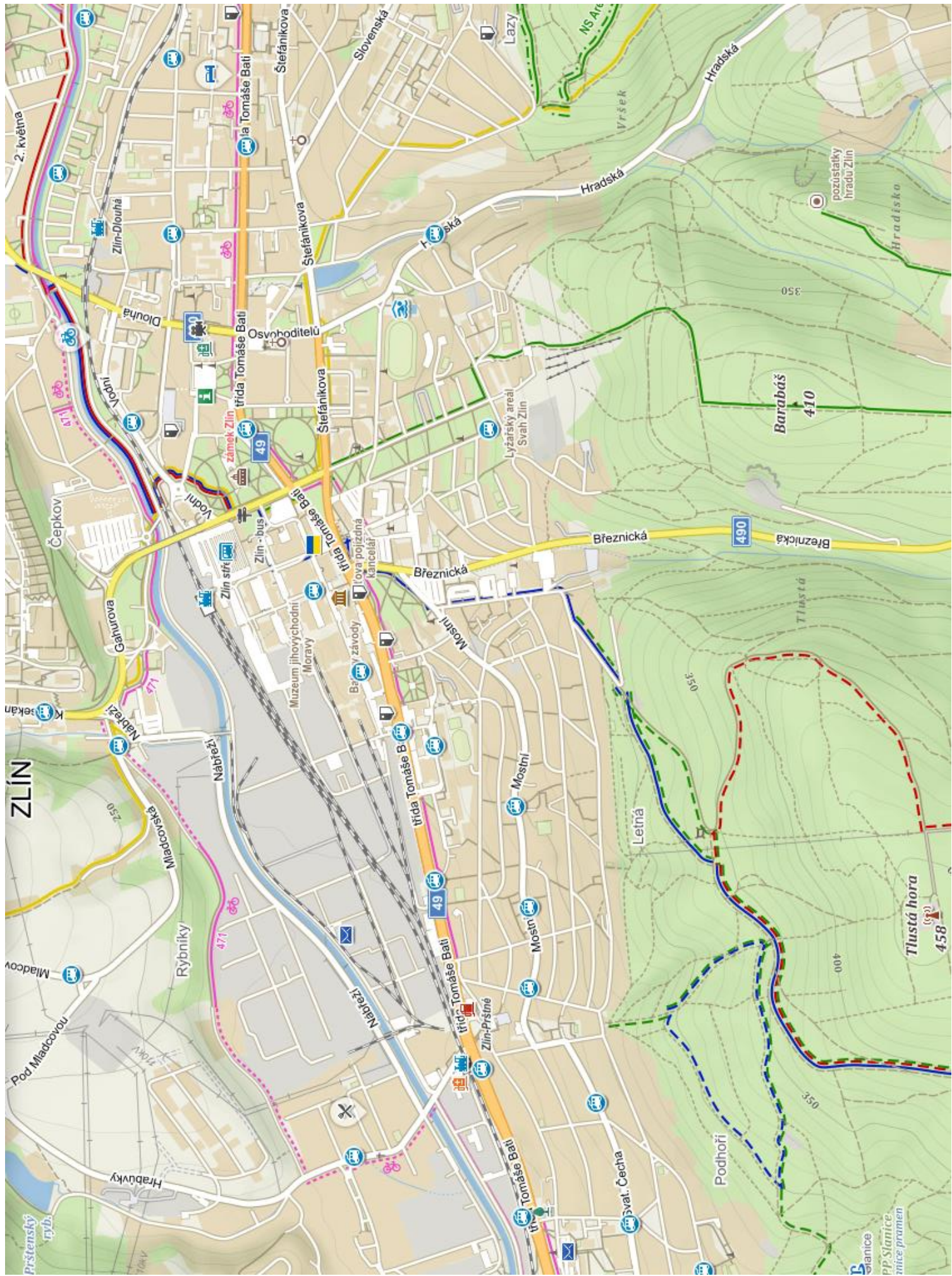
- I) Od Strážní věže je 6 políček vzdálen Hostinec.
- J) 4 políčka od Hostince je Dílna zbraní.

2.

				I	L		Á	A
P	N			Á		L		
Á			N	S	K			
	P	N	S				K	G
G		L	I	P				
							A	L
N		P	L	A	S	K	G	
		K	Á		I			N
S	Á					A	L	
3.	7.	5.	1.	6.	9.	2.	8.	4.

3.

			S		K		T	Š
Š				E ₁	Í			Ř ₁
		Ř ₂					S	
S	E ₁						Ř ₁	
	Ř ₂	Ř ₁		S	T			
			E ₁					Í
K	S		T	Í	E ₂	Ř ₁	Š	
Ř ₂	Š	Í	Ř ₁		S	E ₁	E ₂	
		T				K	Í	
8.	1.	4.	7.	5.	6.	9.	2.	3.



ZLÍN

Barabáš
410

Tlustá hora
458

Mapa
PP Slanice
Zlínice pramen

SPORTOVNÍ HŘIŠTĚ POD TLUSTOU HOROU

Každý správný výsadkář musí mít dobrou jak fyzickou, tak psychickou kondici. Jeho povinností je splnění náročného fyzického i psychického výcviku. Teď dokažte, že právě vy tady nejste náhodou!

ŠIFRA Č. 7:

R ₂ O RH		RO RH ₂					R ₂ O ₃ RH ₃	RO ₂ RH ₄	R ₂ O ₅ RH ₃	RO ₃ H ₂ R	R ₂ O ₇ HR							
1												18						
I. A												VIII. A						
<h2>Periodická soustava prvků</h2>																		
1	2											13	14	15	16	17	18	
II. A	III. A	IV. A	V. A	VI. A	VII. A	VIII. A	VIII. B	VIII. B	VIII. B	VIII. B	I. B	II. B	III. A	IV. A	V. A	VI. A	VII. A	VIII. A
1,0079 1 H 2,02 Vodík	9,01 4 Be 1,50 Berylium											10,81 5 B 2,00 Bor	12,01 6 C 2,50 Uhlík	14,01 7 N 3,10 Dusík	16,00 8 O 3,50 Kyslík	19,00 9 F 4,10 Fluor	4,00 2 He 20,18 Helium	
6,94 3 Li 1,00 Lithium	24,31 12 Mg 1,20 Hořčík											26,98 13 Al 1,50 Hliník	28,09 14 Si 1,70 Křemík	30,97 15 P 2,10 Fosfor	32,06 16 S 2,40 Síra	35,45 17 Cl 2,80 Chlor	39,95 18 Ar 39,95 Argon	
22,99 11 Na 1,00 Sodík	40,08 20 Ca 1,00 Vápník	44,96 21 Sc 1,20 Skandium	47,88 22 Ti 1,30 Titan	50,94 23 V 1,50 Vanad	52,00 24 Cr 1,60 Chrom	54,94 25 Mn 1,60 Mangan	55,85 26 Fe 1,60 Železo	58,93 27 Co 1,70 Kobalt	58,69 28 Ni 1,70 Nikl	63,55 29 Cu 1,70 Měď	65,38 30 Zn 1,70 Zinek	69,72 31 Ga 1,80 Gallium	72,61 32 Ge 2,00 Germanium	74,92 33 As 2,20 Arsen	78,96 34 Se 2,50 Selen	79,90 35 Br 2,70 Brom	83,80 36 Kr 83,80 Krypton	
39,10 19 K 0,91 Draslík	85,47 37 Rb 0,89 Rubidium	87,62 38 Sr 0,99 Stroncium	88,91 39 Y 1,10 Yttrium	91,22 40 Zr 1,20 Zirkonium	92,91 41 Nb 1,20 Niobium	95,94 42 Mo 1,30 Molybden	~98 43 Tc 1,40 Technecium	101,07 44 Ru 1,40 Ruthenium	102,91 45 Rh 1,40 Rhodium	106,42 46 Pd 1,30 Palladium	107,87 47 Ag 1,40 Stříbro	112,41 48 Cd 1,50 Kadmium	114,82 49 In 1,50 Indium	118,71 50 Sn 1,70 Cín	121,75 51 Sb 1,80 Antimon	127,60 52 Te 2,00 Tellur	126,90 53 I 2,20 Jod	131,29 54 Xe 131,29 Xenon
132,91 55 Cs 0,86 Cesium	~223 87 Fr 0,86 Francium	137,33 56 Ba 0,97 Barium	~267 104 Rf 1,20 Rutherfordium	178,49 72 Hf 1,20 Hafnium	180,95 73 Ta 1,30 Tantal	183,85 74 W 1,30 Wolfram	186,21 75 Re 1,50 Rhenium	190,20 76 Os 1,50 Osmium	192,22 77 Ir 1,50 Iridium	195,08 78 Pt 1,40 Platina	196,97 79 Au 1,40 Zlato	200,59 80 Hg 1,40 Rtuť	204,38 81 Tl 1,40 Thallium	207,20 82 Pb 1,50 Olovo	208,98 83 Bi 1,70 Bismut	~209 84 Po 1,80 Polonium	~210 85 At 1,90 Astat	~222 86 Rn ~222 Radon
				~268 105 Db 1,20 Dubnium	~269 106 Sg 1,20 Seaborgium	~270 107 Bh 1,20 Bohrium	~269 108 Hs 1,20 Hassium	~278 109 Mt 1,20 Meitnerium	~281 110 Ds 1,20 Darmstadtium	~281 111 Rg 1,20 Roentgenium	~285 112 Cn 1,20 Copernicium	~286 113 Nh 1,20 Nihonium	~289 114 Fl 1,20 Flerovium	~288 115 Mc 1,20 Moscovium	~293 116 Lv 1,20 Livermorium	~294 117 Ts 1,20 Tennessine	~294 118 Og 1,20 Oganesson	

6	Lanthanoidy	138,91 57 La 1,10 Lanthan	140,12 58 Ce 1,10 Cer	140,91 59 Pr 1,10 Praseodym	144,24 60 Nd 1,10 Neodymium	~145 61 Pm 1,10 Promethium	150,36 62 Sm 1,10 Samarium	151,96 63 Eu 1,00 Europium	157,25 64 Gd 1,10 Gadolinium	158,93 65 Tb 1,10 Terbium	162,50 66 Dy 1,10 Dysprosium	164,93 67 Ho 1,10 Holmium	167,26 68 Er 1,10 Erbium	168,93 69 Tm 1,10 Thulium	173,04 70 Yb 1,10 Ytterbium	174,04 71 Lu 1,10 Lutetium
7	Aktinoidy	227,03 89 Ac 1,00 Aktinium	232,04 90 Th 1,10 Thorium	231,04 91 Pa 1,10 Protaktinium	238,03 92 U 1,20 Uran	237,05 93 Np 1,20 Neptunium	[244] 94 Pu 1,20 Plutonium	~243 95 Am 1,20 Americium	~247 96 Cm 1,20 Curium	~247 97 Bk 1,20 Berkelium	~251 98 Cf 1,20 Kalfornium	~252 99 Es 1,20 Einsteinium	~257 100 Fm 1,20 Fermium	~258 101 Md 1,20 Mendelevium	~259 102 No 1,20 Nobelium	~260 103 Lr 1,20 Lawrencium

pozice prvků dle IUPAC, © Ladislav Nádherný 13.09.2018

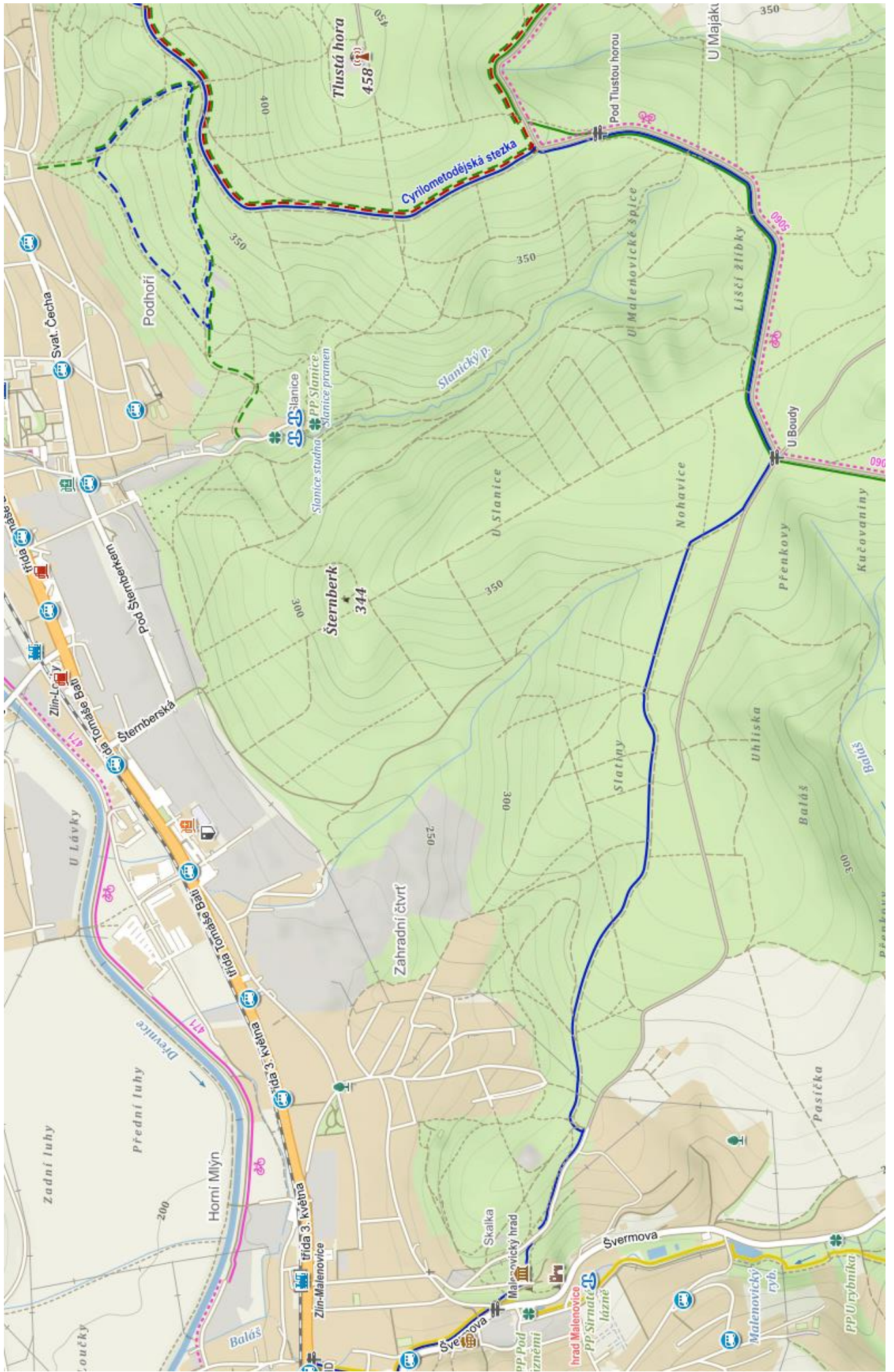
He1Og Sr2Ra Ni1Ge Hs1Cn Nb2Db / Cd2Xe Rb2Ag Ni2Zn Ni2Pt Tc1Sb / Ti2Ni
Ga2As Cd2Te C2Ge / Ti2Ni Tc1Sb / Al1P Si1S Po1Rn Hs1Og Al1Nh //
Cu1Ga H1Fr Os2Pb Bh2Mt In1Nh Ar2Og / Si1S Fe1Os Al1Nh Al1P In1Nh La2Pm
Ga2As C1Ge La2Pr Ne1Rn / Fe2Os / Er1Yb Rb2Ag Zr1Rf Rb2Ag Au1Bi Tb2Tm /
Fe1Os Tb2Tm Cu1Ga K1Cu Pm1Tb Al1P In1Nh Ta1Ti

„ Každá bouda není na spaní. Zkuste přístřešek u tohoto rozcestí!“

(Najdu si dané dva prvky. Mezi nimi je přesně uprostřed vždy prvek, ze kterého si píšou vždy písmeno podle číslice, která je napsaná mezi těmi původními prvky. Např. mezi He a Og je prvek Kr a já si píšou písmeno K, protože je na první pozici.)

INDICIE:

- K) Od Dílny zbraní na jihozápad jsou Garáže techniky.
- L) Mezi Myčkou tanků a Věznicí jsou Kasárny.



ROZCESTÍ U BOUDY

Kudy tudy? Hlavně se neztratit a správně odbočit, jinak úkol nikdy nesplníte! Máte velkou část za sebou, tak pozor na další nepříjemnosti, které vás jakožto výsadkáře můžou potkat. Třeba hlad. Rychle zjistěte místo, kde se s trochou vaší šikovnosti najíte a plnou parou vpřed! (Ať se o Operaci TOM 2022 nemluví jako o kanibalistické!)

ŠIFRA Č. 8:



INDICIE:

M) Severně od Garáží techniky je SKLAD MUNICE.

N) 8 políček od jižní části Kasáren je jihovýchodní roh SKLADU MUNICE.



„Začíná to být nebezpečné, schovejte se na blízký hrad a snad tam bude i něco k snědku. Další instrukce by vám měl říct náš tamní člen.”

(1 zub = první písmeno ve slově zub = Z, 3 míče = třetí písmeno ve slově míč = Č...)

MALENOVICKÝ HRAD

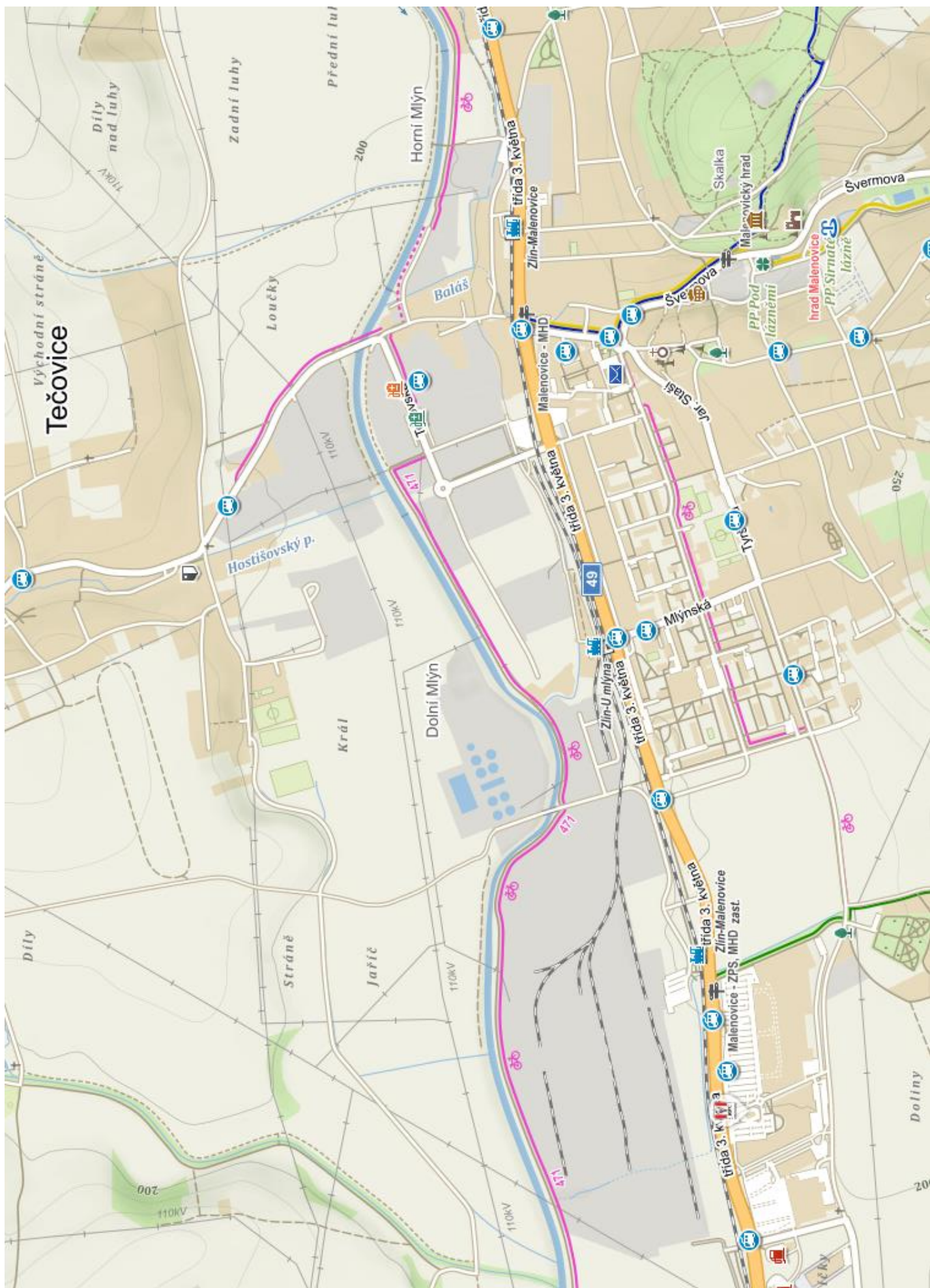
Hlad je nejlepší kuchař, co? Měli jste štěstí, že jste po cestě narazili na slepici, která vám snesla vejce. Ale co teď? Jak ho zpracovat, aby se dalo jíst? Lucka pak popíše co a jak a řekne, ať jí pak hlavně dají ochutnat a že jim pak třeba poradí, co dál.

„Stráně, Jaříč a Král.”

Nebyla tam šifra, ale museli si uvařit/nějak udělat vajíčko nad ohněm a pak dostali instrukce, kam dál.

INDICIE:

- O) SKLAD MUNICE má 6 částí a je v mapě celistvý.
- P) Mezi Myčkou tanků a Obchodem není Hostinec.



KŘÍŽOVATKA MEZI OTROKOVICEMA A TEČOVICEMA

Zase ty křižovatky. Ovšem, může být i hůř. Zničením může přestat cesta, nebo co když vyletí do povětří třeba most? To je úplná tragédie. Doufejte, že všechny patálie jsou za vámi a nic takového vás už nepotká. Výsadkáři to nikdy neměli jednoduché a ani vy nejste žádnou výjimkou.

„Pokračujte po nejhezčí cestě až narazíte na našeho informátora.”

Originál šifry nemůžu najít a když jsem sbíral zbylé obálky, na stanovišti už je někdo sebral. Pardon. Jednalo se o šílenou tabulku, plnou čísel :D

INDICIE:

- Q) Mezi Hostincem a Garážema techniky je střídavě volno, část SKLADU MUNICE, volno, část SKLADU MUNICE, volno.
- R) Vedle části SKLADU MUNICE nejbližší ke Garážím techniky jsou na východ i na západ další části SKLADU MUNICE (jihozápadní a jihovýchodní roh).

VYHOZENÝ MOST DO POVĚTRÍ

Přece jenom máte štěstí. Most se důsledkem výbuchu sice rozpadl, ale naštěstí po něm něco málo zbylo. Není jiné cesty, poradte si a přejděte suchou nohou na druhý břeh! Čeká vás ještě, kdo ví, kolik mil, tak ať nemusíte nosit žábu v botě.

„Poslední zprávu hledejte na plotě oddílového hřiště za kostelem.”

Nebyla tam šifra, ale museli přelézt přes lanovou lávku nad potokem suchou nohou a pak dostali instrukce, kam dál.

INDICIE:

- S) Na řádce mezi Ošetřovnou a Dílnou zbraní je severně od jihovýchodního rohu SKLADU MUNICE další část SKLADU MUNICE.
- T) Na řádce, na kterém je Myčka tanků jsou 2 části SKLADU MUNICE.

HŘIŠTĚ

Konec? Skoro... Musíte o svém příchodu informovat hlídače naší základny. Běžte před kostel. Vidíte ten zvonek? Přesně tím probudíte dřímajícího velitele, který vás pověřil touto misí. Ale zase to nebude jen tak. Na zvon můžete dosáhnout jen pomocí beden a vlastních těl. Po zvonu nic neházejte (jedině očkem).

Pokud se vám i tento úkol podaří, jste úspěšní výsadkáři, kteří splnili Operaci TOM 2022. Než začnete úkol plnit, nachystejte si plán budov se zakreslením jedné „neznámé“ a popiskama ostatních budov k odevzdání velitelům. Další informace se pak dozvíte přímo od nich.

Honem do práce!